



FERÐAÞJÓNUSTA Í TÖLUM

- Febrúar 2024

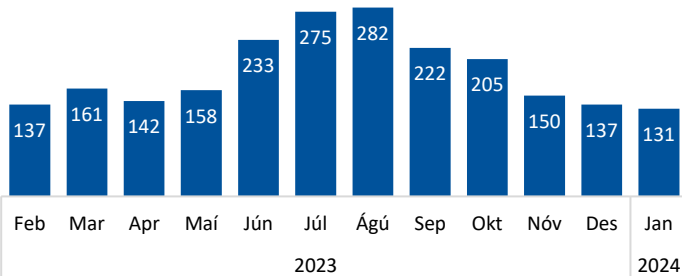
Erlendir ferðamenn um Keflavíkurlugvöll

Brottfarir erlendra farþega febrúar 2023 – janúar 2024¹

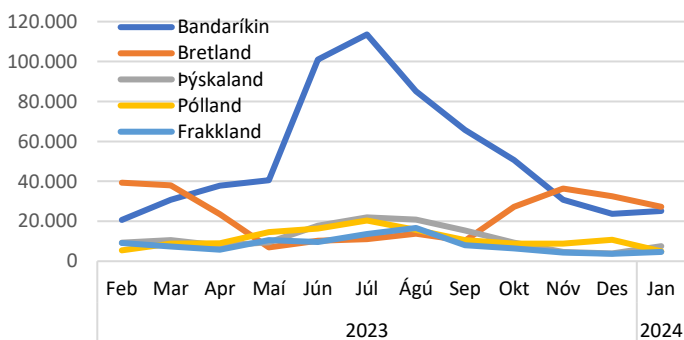
	% af brottförum	Fjöldi	Breyting síðustu 12 mán.*
Heildarfjöldi		2.233.438	27,6%
<i>10 stærstu þjóðernin (71,4% af heild)</i>			
Bandaríkin	28,0%	625.840	32,5%
Bretland	12,4%	276.669	13,7%
Þýskaland	6,2%	138.307	3,5%
Pólland	6,0%	134.218	58,7%
Frakkland	4,5%	99.915	9,8%
Ítalía	3,6%	80.493	29,5%
Spánn	3,0%	68.060	31,7%
Kanada	2,6%	58.400	31,2%
Holland	2,5%	56.131	9,0%
Kína	2,5%	55.677	105,0%

*Samanburður tekur mið af tímabilinu feb.-jan. 2022-23/2023-24.

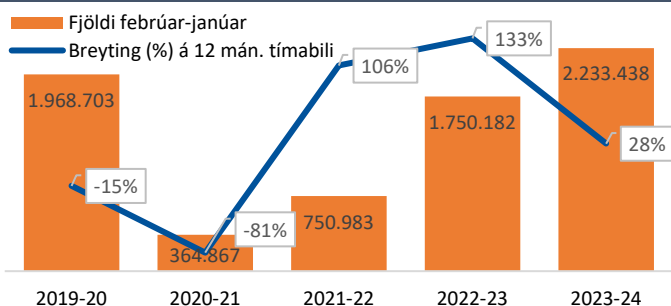
Brottfarir eftir mánuðum ('000)¹



Brottfarir eftir mánuðum – Fimm stærstu þjóðernin¹



Brottfarir erlendra farþega 2019-2024¹



Tilgangur Íslandsferðar, dvalarlengd erlendra ferðamanna

Megintilgangur febrúar 2023 – janúar 2024²

	% af brottförum	Fjöldi*
Frí	92,8%	2.072.630
Heimsókn til vina/ætt.	2,2%	49.136
Viðskiptatengt	2,4%	53.603
Heilsutengt, nám o.fl.	1,5%	33.502
Annað	1,1%	24.568

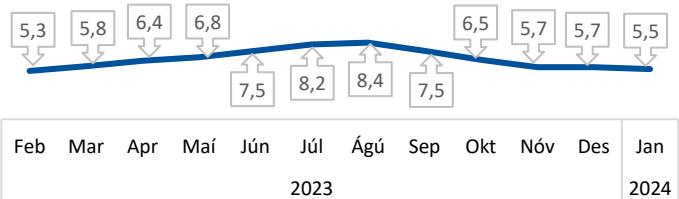
*Fjöldatölur eru uppreiknaðar út frá talningum á Keflavíkurlugvelli.

Dvalarlengd ferðamanna febrúar 2023 - janúar 2024²

	Meðalfjöldi gistingu	Breyting síðustu 12 mán.*
Meðaldvalarlengd	6,9	-5,5%
Bandaríkin	6,4	-1,5%
Bretland	4,9	-7,6%
Þýskaland	9,6	-1,0%
Pólland	6,5	-19,8%
Frakkland	9,4	5,6%
Ítalía	7,9	-3,7%
Spánn	8,5	0,0%
Kanada	7,0	-4,1%
Holland	7,8	-8,2%
Kína	6,3	26,0%

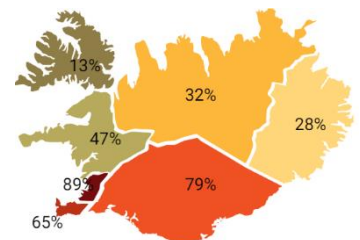
*Samanburður tekur mið af tímabilinu feb.-jan. 2022-23/2023-24.

Dvalarlengd (nætur) ferðamanna eftir mánuðum²

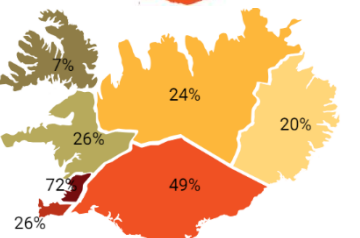


Hvaða landshlutar heimsóttir og í hvaða landshluta gist

Hvaða landshluta heimsóttu erlendir ferðamenn á tímabilinu febrúar '23 - janúar '24²



Í hvaða landshluta gistu erlendir ferðamenn á tímabilinu febrúar '23 - janúar '24²



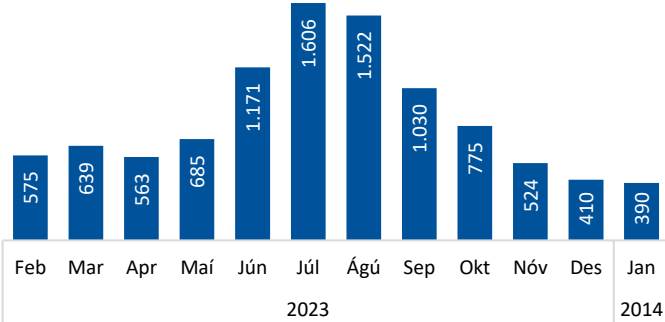
Gistinætur

Skráðar gistinætur febrúar 2023 – janúar 2024³

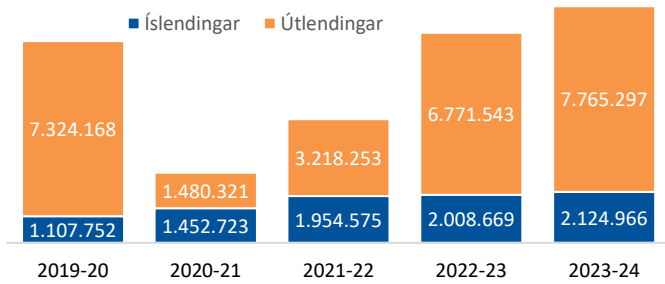
	% af gistinóttum	Fjöldi gistinóttu	Breyting síðustu 12 mán. ⁴
Gistinætur alls*		9.890.263	12,6%
Hótel	52,9%	5.227.920	7,8%
Gistiheimili	13,3%	1.310.870	11,2%
Önnur gisting	33,9%	3.351.473	21,8%

*Óskráðar gistinætur útlendinga voru 1,888.400.

Skráðar gistinætur ('000)* eftir mánuðum³



Skráðar gistinætur 2019-2024 (feb-jan)⁵



Hótelgistinætur

Gistinætur á hótélum febrúar 2023 – janúar 2024³

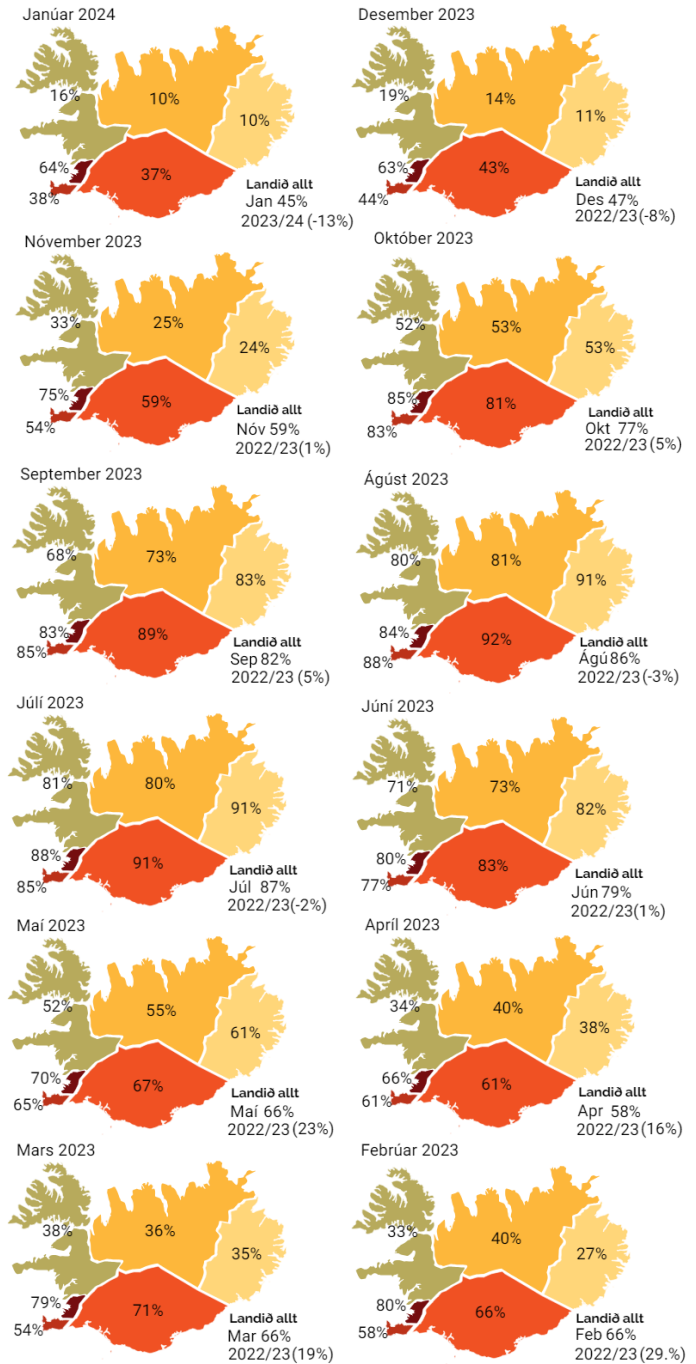
	% af hótél-gistinóttum	Fjöldi gistinóttu	Breyting síðustu 12 mán. ⁴
Hótelgistinætur alls*		5.227.920	7,8%
Bandaríkin	26,8%	1.402.936	15,9%
Ísland	17,9%	933.979	-2,3%
Bretland	13,5%	703.791	-0,1%
Pýskaland	7,3%	383.033	-6,0%
Frakkland	3,6%	190.578	-1,5%

*Gistinætur fimm stærstu þjóðernanna voru 69,1% af hótelgistinóttum.

Herbergjanýting á hótélum febrúar 2023 – janúar 2024³

	Landið allt		Höfuðborgarsvæðið	
	Nýting	Breyting á 12 mán. ⁴	Nýting	Breyting á 12 mán. ⁴
Feb'23	65,9%	29,2%	79,9%	19,1%
Mar'23	65,6%	19,1%	78,7%	15,7%
Apr'23	58,1%	16,0%	66,1%	12,2%
Mai'23	65,7%	23,3%	70,2%	12,3%
Jún'23	79,0%	0,6%	80,0%	-2,9%
Júl'23	86,7%	-2,0%	87,5%	-3,5%
Ágú'23	85,8%	-3,2%	84,3%	-6,6%
Sep'23	82,0%	4,7%	83,0%	1,5%
Okt'23	76,6%	4,9%	84,7%	0,5%
Nóv'23	59,2%	1,4%	74,5%	-2,4%
Des'23	46,8%	-7,9%	62,9%	-11,2%
Jan'24	45,2%	-13,4%	63,6%	-10,4%

Herbergjanýting á hótélum eftir landshlutum³



Eyðsla erlendra ferðamanna á Íslandi

Meðaleyðsla hvers ferðamanns á Íslandi á hverja gistinótt fyrir utan ferðakostnað milli landa⁶
43,878 ISK árið 2023

Meðaleyðsla á gistinótt = (Útflutningstekjur á Íslandi vegna ferðalaga erlendra ferðamanna) ÷ (Fjöldi gistinóttu útlendinga)

424.539,1 (milljónir ISK) ÷ 9.675.352

Heimildir

¹Ferðamálastofa og Isavia: Brottfarartalningar á Keflavíkurlugvelli 2018-2024 eftir þjóðerni. Talning er gerð meðal farþega á leið úr landi áður en komið er inn á brottfararsvæði og ber að túlka með þeim fyrirvörum sem aðferðafræðin felur í sér. Talningarnar náðu yfir alla á leið úr landi fram í september 2019. Frá og með október 2019 hefur verið byggt á úrtaksaðferð.

²Ferðamálastofa: Landamærakönnun Ferðamálastofu og Hagstofu Íslands á Keflavíkurlugvelli 2021-2023.

³Hagstofa Íslands: Gistinóttatalningar 2019-2024. Um er að ræða bráðabirgðatölur fyrir árið 2023-24. Með skráðum gistinóttum er átt við gistinætur hjá rekstraraðilum sem eru skráðir í gistináttagrunni Hagstofunnar.

⁴Samanburður tekur mið af tímabilinu febrúar-janúar 2022/23 - 2023/24.

⁵Samanburður tekur mið af tímabilinu febrúar-janúar 2019-2024.

⁶Hagstofa Íslands. Þjónustuviðskipti við útlönd, bráðabirgðatölur.